



Natură și Prosperitate într-un peisaj istoric

Numărul VI

Septembrie 2013

DE REȚINUT:

Programul LIFE+ este instrumentul de finanțare al proiectelor de mediu al Uniunii Europene;

Obiectivul general al LIFE+ este contribuția la implementarea politicii de mediu al Uniunii Europene, inclusiv prin beneficii aduse comunităților rurale.

Ultimul număr din STIPA - Proiect care finalizat în Septembrie 2013

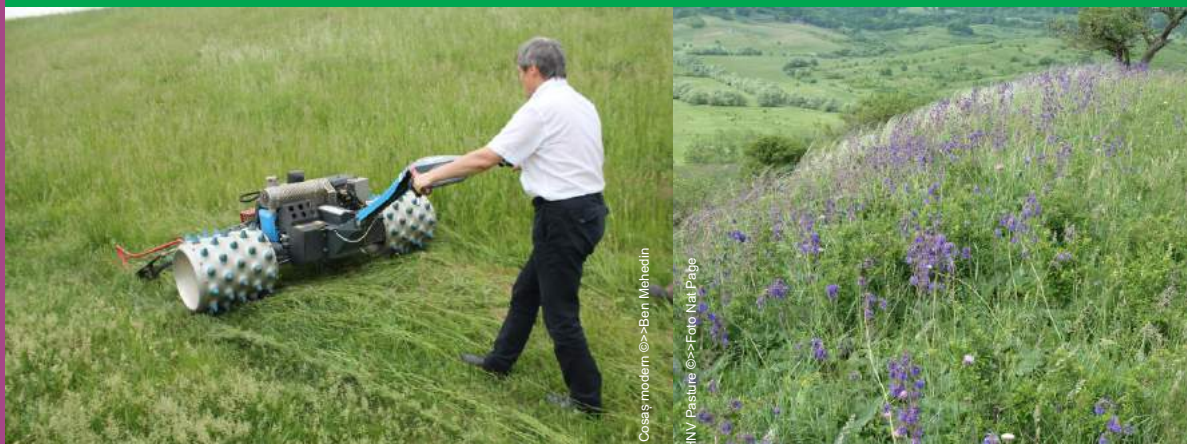
SUMAR:

STIPA la vremea bilanțului.....pag. 1

Cine este cosașul modern, în Târnava Mare? vezipag. 2

Prezentări STIPA în școlipag. 3

Festivalul Florilor - sărbătoarea biodiversității...pag. 4



Realizările proiectului STIPA

STIPA, finanțat de către Comisia Europeană – EU LIFE+ Nature și de către Fundația Orange s-a desfășurat pe o durată de 3 ani: Oct. 2010 – Sept. 2013.

A fost implementat de către Fundația ADEPT cu sprijin din partea Universității Babeș Bolyai din Cluj și a Universității de Medicină și Farmacie Târgu Mureș

Ce și-a propus acest proiect?

Situl Natura 2000 Sighișoara – Târnava Mare găzduiește habitate de pajiști uscate, care sunt amenințate cu dispariția în Europa și care se bucură de un nivel ridicat de protecție în legislația Europeană.

Scopul a fost de a identifica modalități de protecție a acestor habitate, a florei și a faunei asociate cu ele și totodată de a le corelarea cu beneficiile economice, încât să fie de un real folos pentru localnici.

Proiectul a fost gândit să sprijine fermierii locali și administratorii pentru continuarea / restabilirea managementului pajiștilor ceea ce va oferi acestor habitate un viitor pe termen lung – viitor care poate fi asigurat numai dacă localnicii își vor da seama că pot beneficia de pe urma acestor măsuri de management.

Obiectivele proiectului au presupus muncă de teren, consultări cu fermierii pentru a desemna planuri de acțiune cu măsuri efective și practice, în vederea conservării diferitelor habitate.

Cele mai importante rezultate ale proiectului sunt:

1. Curățarea a aproximativ a 300 ha de tufărișuri, cu ajutorul cositoarei Brielmaier, încât terenul să fie mai bine utilizat de către fermieri și în vederea eligibilității la plățile de agro-mediu.
2. Am ajutat la realizarea statutului de bună conservare a peste 900 ha.
3. Târnava Mare are o suprafață mai mare, înscrisă la măsura 214/2 practici agricole non-mecanizate, față de media la nivel național. Deci în schema de plăți sunt prevăzute cu 4000 ha mai

mult, decât ar fi fost solicitat fără asistența din partea Fundației ADEPT, ceea ce aduce venituri în plus fermierilor.

4. Mai multe demonstrații cu cositoarea inovatoare Brielmaier.

5. Am întreprins activități în aer liber cu mai bine de 200 de copii, în fiecare an, care au învățat mai multe despre natură și despre importanța peisajelor de meleagurile lor natale, la nivel european.

6. Am organizat mai multe întruniri cu fermierii, în care li s-a explicat acestora importanța habitatelor precum și beneficiile economice pe care le pot obține, atât pentru ei cât și pentru publicul larg – am discutat cu aproximativ 1000 de oameni.

7. Vizibilitatea zonei Târnava Mare în Mass Media a crescut – numai în 2013 am apărut în emisiuni TV care au fost vizionate de un milion de telespectatori, vorbind despre „Pajiști cu Înaltă Valoare Naturală”, „Pajiști de poveste”.

8. Am produs broșuri cu plantele și fluturii mai importanți, specii asociate cu habitatele de pajiști uscate ale proiectului, care vor putea fi folosite în școli pe viitor sau de vizitatori sau alte persoane interesate.

Fără sprijinul fermierilor, al copiilor, al primăriilor, al publicului larg acest proiect nu ar fi fost posibil. Existența Grupului de Acțiune Locală - Dealurile Târnavelor, care acoperă aproape aceeași zonă ca și situl a fost un element de mare ajutor în acest proiect.

Vă mulțumim tuturor pentru sprijinul acordat!

Fundația ADEPT Transilvania este o organizație neguvernamentală care și-a propus conservarea peisajelor rurale unice, cu biodiversitate ridicată din Transilvania și protejarea comunităților locale care au contribuit la definirea formei actuale și trăiesc în acest spațiu specific.

Date de contact: Saschiz, nr. 166 tel. 0265 711635,
E-mail: office@fundatia-adept.org
Web: www.fundatia-adept.org

Vizita Comisarului Cioloș în Târnava Mare



Evenimentul care l-a adus pe domnul Cioloș la Sighișoara, în 17 mai 2013, a fost prilejuit de proiectul „Transhumanța 2013”, în care 300 de mioare au pornit în Transhumanță de la Rodbav spre Polonia. Pe traseul de trecere al oilor, însoțite de șase ciobani (2 români, 2 ucrainieni și 2 polonezi) organizatorii au pregătit din loc în loc evenimente care să atragă atenția asupra valorii culturale al transhumanței. La Sighișoara Asociația Transhumanța în parteneriat cu Fundația ADEPT au organizat o conferință și un târg de produse locale.

Domnul Cioloș s-a oprit mai întâi comuna Saschiz, unde a vizitat Centrul de Colectare a Laptelui, sediul Fundației ADEPT, cu modulul alimentar de procesare a legumelor și fructelor, biserica, Centrul de informare turistică și biroul Grupului de Acțiune Locală – Dealurile Târnavelor, toate realizări foarte importante ale zonei.

După oprirea la Saschiz, domnia sa, a avut o întrevvedere aproape informală cu agricultori din zonă, la ferma lui Sebastian Aldea, din Țopa. A doua zi după conferința Transhumanța domnul comisar, a vizitat târgul de produse și o zonă extrem de importantă din punct de vedere al biodiversității - și anume glimeele de la Apold. Glimeele din Apold au fost promovate de către Fundația ADEPT, în cadrul proiectului Protejarea Ecosistemelor Pastorale Importante din Transilvania (Saving Transylvania's Important Pastoral Ecosystems) (LIFE09 NAT/RO/000618) STIPA.

„Biodiversitatea este, după părerea mea, înțelepciunea naturii”
Dacian Cioloș



Aceste glimee oferă și celui care cunoaște și celui care nu cunoaște un spectacol unic, unicitate dată de către elementele specifice de peisaj cum ar fi: înclinația pantei, expozițiunea față de razele soarelui, climatul, dar și practicile tradiționale influențează această unicitate și, după cum spunea și comisarul Cioloș, recunoscând importanța tradițiilor:

„Avem de învățat de la tradiții și de la fermele mici, care au o importanță mare – și spun asta nu împotriva fermelor mari sau împotriva altora, eu nu vreau să construiesc nimic împotriva nimănu...Fermele mici au o apropiere nativă de natură ... și ele vor trebui integrate în paradigma alimentară de bază”. A mai adăugat domnia sa că este greu „să vorbim despre biodiversitate pentru că aici oamenilor li se pare normal să trăiască din biodiversitate”, iar misiunea noastră – a celor activi în dezvoltarea rurală – e să „dăm valoare la ceea ce se face aici și să-i facem conștienți pe oameni”.

Noi credem că proiectul STIPA a încercat și chiar a reușit să facă localnicii mai conștienți de bogăția pe care o au aici – biodiversitatea și că e necesar ca în anumite zone practicile tradiționale să continue, iar acolo unde specialiștii solicită anumite restricții, fermierii locali să le respecte.



Date de contact pentru fermierii care doresc mai multe informații din partea Fundației ADEPT Transilvania:
Răzvan Popa 0752 264 592

În perioada mai - septembrie 2013 Asociația Ecouri Verzi din Cluj-Napoca a derulat, pentru Fundația ADEPT, activități educative având ca tematică biodiversitatea peisajului cultural constând din pajiștile gospodărite tradițional în sudul Transilvaniei și rețeaua Natura 2000.

Activitățile au avut loc în 8 școli din tot atâtea localități: Școala Gimnazială Albești, Școala Gimnazială Apold, Școala Gimnazială Biertan, Școala Gimnazială Bunești, Școala Gimnazială Laslea, Școala Gimnazială Ion Dacian Saschiz, Școala Gimnazială Seleuș (comuna Daneș), Școala Gimnazială Vânători,.



Mantis religiosa
Călugărița

Elevii au avut ocazia să dobândească unele cunoștințe generale despre flora și fauna pajiștilor gospodărite tradițional și să-și formeze o atitudine pozitivă față de ariile protejate.

De asemenea au învățat să definească situl Natura 2000 și să identifice măsuri de protecție ale acestuia, să definească pajiștile cu Întăită Valoare Naturală și să explice de ce există acestea în sudul Transilvaniei, să caracterizeze aspecte generale ale morfologiei și modalități de adaptare și apărare ale unor insecte, arahnide sau amfibieni. Au fost puși în situația de a identifica factorii care influențează dezvoltarea plantelor, să explice importanța florei și faunei, să experimenteze relația pradă - prădător și să experimenteze ce înseamnă biodiversitatea în practică.

Materiale folosite: replici de animale (albina, fluture, covașul, calugarița, furnica, rădașca, șopârla, napârca, șarpele de cristal, broaște), tipărituri color de mărime A3 pentru jocul „Bătălia naturii”, insigne cu animale, replici pentru stadiile de viață ale animalelor (fluture, buburuză, broască, albină)



Lucanus cervus
Rădașca

>> Foto: Fundația ADEPT



PAGINA 4 Festivalul Florilor de Câmp - Sărbătoarea Biodiversității

În perioada 15-17 septembrie 2013, reprezentanții Fundației ADEPT Transilvania s-au întâlnit la Sofia, Bulgaria, cu partenerii de proiect din Bulgaria, Slovenia, Croația și Scoția pentru a discuta despre primul an al acestui proiect.

Prima ediție a Festivalului Florilor de Câmp din România, s-a desfășurat între 22 și 24 iulie la Viscri, cu concerte de muzică folk, rock și populară, ateliere de lucru cu copii și adulți și multă voie-bună. În cadrul acestei ediții am prezentat peticele pe care le-am făcut cu ajutorul copiilor de la școlile din Saschiz și Bunești și a doamnei Maria Burje.

Pentru întâlnirea din Bulgaria am pregătit împreună cu copii de la școala generală din Nadeș și cu voluntarii din Saschiz, 100 de petice de pajște din diverse materiale pe care le-am dăruit partenerilor noștri drept contribuție din partea României la expoziția europeană a peticelor de pajște organizată prin proiectul Flori de Câmp Europene.

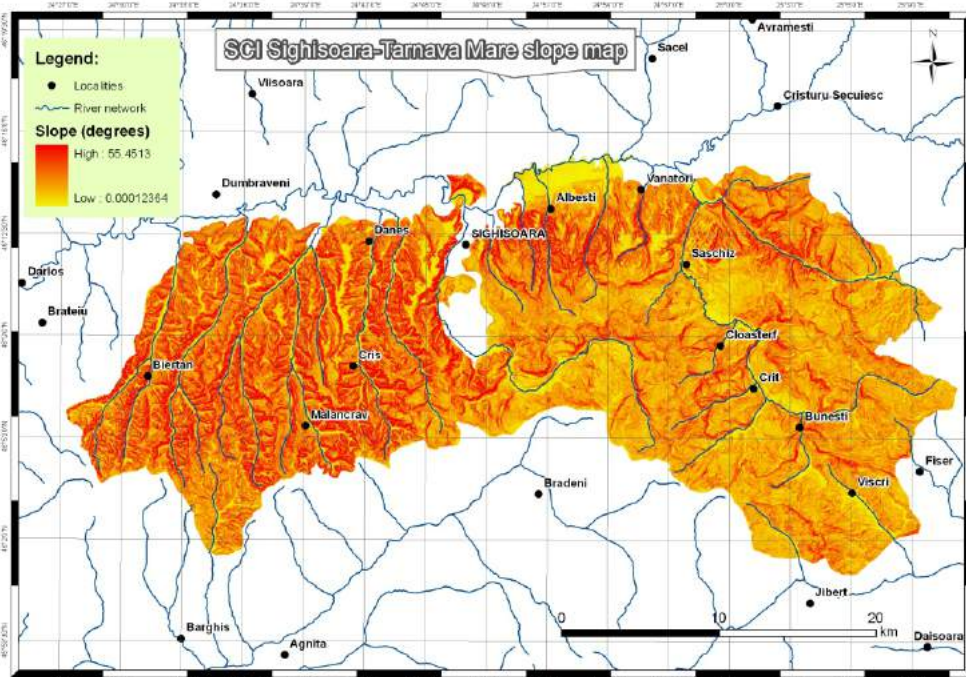


Dacă vă face plăcere și doriți să contribuiți la succesul acestui proiect, puteți să confecționați petice de material de 15X15 cm pe care să coaseți, lipiți, pictați, desenați etc. plante de pe pajștile noastre și pe care să treceți numele plantei și numele dumneavoastră.

Puteți să le aduceți apoi la sediul Fundației și să ne spuneți ce v-a determinat să reprezentați planta de pe petic.

Ne dorim ca în 2014 să punem bazele unei arhive a comunității care să cuprindă povestiri, legende, istorioare, rețete de bucate și tot ce ține de cultura, istoria și farmecul zonei.

Așadar, dacă vă doriți să nu pierdem o parte din istoria și cultura noastră, așteptăm cu drag un semn din partea dumneavoastră.



Târnava Mare

Zona proiectului STIPA LIFE+ se află în **Situl Natura 2000 Sighisoara-Tarnava Mare**, care se întinde pe o suprafață de aproximativ 85.000 de ha, cuprinzând 8 comune, și anume: Biertan, Laslea, Daneș, Albești, Vânători, Saschiz și Bunești. Acest sit este protejat sub Directiva Habitacelor al Uniunii Europene deoarece găzduiește o varietate de animale și plante prioritare la nivel de UE abreviat - SCI (Site of Community Interest) sau Sit de Interes Comunitar

Finanțatori: Comisia Europeană și Fundația Orange

Beneficiar: Fundația ADEPT Transilvania

Proiectul STIPA / Saving Transilvania Important Pastoral Ecosystems' (LIFE09/NAT/RO/000618) este finanțat de EU LIFE+ și Orange România



Autorii își asumă responsabilitatea pentru toate părerile exprimate în acest document sau în timpul discuțiilor. Comisia Europeană nu este responsabilă pentru părerile exprimate.