

SITUAȚIE DE CRIZĂ: NOI PACHETE DE AGRO-MEDIU ÎNCEPÂND CU 2024

AMENINȚĂRILE LA ADRESA FERMIERILOR ȘI CE FACEM NOI PENTRU A ÎMBUNĂTĂȚI PACHETELE.

Vă invităm să vă alăturați eforturilor noastre: vedeți anunțul nostru și descoperiți cum puteți să ne sprijiniți.

Fermierii din sud-estul Transilvaniei au beneficiat, timp de peste 16 ani, de plăți prin Pachetul 1 HNV, ce sprijineau continuitatea gestionării prin metode tradiționale ale terenurilor, și care au contribuit și la supraviețuirea comunităților agricole din aceste zone.

Acum, începând cu 2024, fermierii din mare parte a județelor Mureș, Sibiu, Brașov, Alba, Harghita și Covasna vor putea aplica doar pentru Pachetul 3.1 *Pajiști importante pentru Crex crex*, care prevede că nu vor fi eligibili la plată dacă utilizează pașiștile pentru pășunat sau cosit înainte de data de 1 august sau folosesc tractoarele pentru lucrări, la orice moment din an.

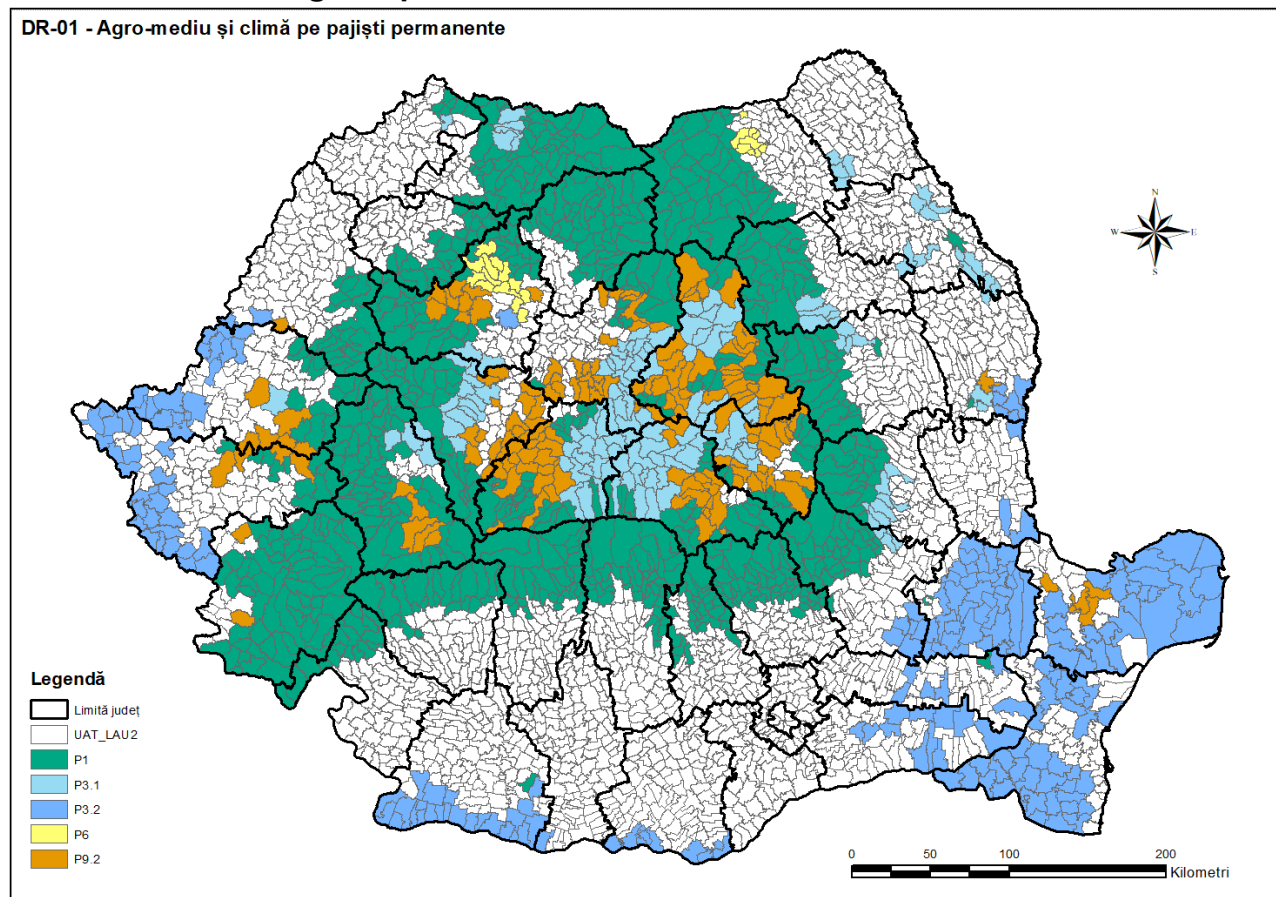
Fermierii nu pot îndeplini aceste condiții. Ce pot ei să facă cu vitele în perioada aprilie-august, perioadă în care, conform obiceiurilor, acestea pășunează pe pajiști? Cum pot ei produce fân pentru iernat când calitatea fânului cosit după 1 august este extrem de scăzută și în condițiile în care nu pot folosi tractoarele pentru a cosi sau aduna fânul? Mulți vor fi nevoiți să renunțe la vite și să le vândă.

Mai jos vă prezentăm un extras din prevederile legislative, prin care se explică ce comune vor fi afectate și în ce condiții.

Apoi vom arăta modul în care ADEPT, alte organizații și grupuri din comunitate, încearcă să îmbunătățească condițiile. În prezent derulăm o campanie menită să corecteze modul în care a fost definit pachetul începând cu 2025.

Cu cât reușim să strângem mai multe semnături, cu atât cresc șansele noastre de a remedia situația. Puteți să vă alăturați și voi grupului de Whatsapp creat în acest sens și să participați la discuții sau chiar să ne sprijiniți în eforturile noastre, acordându-ne semnătura voastră. Vedeți detaliile de acces la finalul acestui document.

Harta comunelor eligibile pentru Pachetul 3.1



Lista completă a comunelor eligibile doar pentru Pachetul 3.1. este prezentată în tabelul de mai jos.

Extrase din PNS 2023-2027

DR-01 - Agro-mediu și climă pe pajiști permanente

Începând cu anul acesta, 2024, comunele marcate pe harta de mai jos cu albastru deschis sunt eligibile DOAR pentru Pachetul 3.1 pajiști importante pentru *Crex crex*

Pachetul 3.1 – pajiști importante pentru *Crex crex*

- varianta 3.1.1 – lucrări manuale pe pajiști importante pentru *Crex crex*;
- varianta 3.1.2 – lucrări cu utilaje ușoare pe pajiști importante pentru *Crex crex*.

II. Cerințe specifice de eligibilitate ale pachetului 3.1 - pajiști importante pentru *Crex crex*:

- cositul este permis începând cu data de 1 august,
- cositul se va realiza dinspre interiorul parcelei spre exteriorul acesteia,
- pentru pajiștile utilizate mixt pășunatul se va efectua cu maximum 0,7 UVM pe hectar începând cu data de 1 august,
- lucrările cu utilaje mecanizate, cositul și strânsul fânului, nu sunt permise pe suprafața pajiștilor aflate sub angajament, cu excepția celor operate cu forță animală (pentru varianta 3.1.1) sau lucrările, cositul și strânsul fânului, se pot efectua cu utilaje mecanizate de mică capacitate [sub 400kg] (cosit cu utilaje cu lama scurtă și viteză mică de deplasare), fiind interzisă folosirea utilajelor grele (pentru varianta 3.1.2),

- utilizarea tradițională a gunoiului de grajd este permisă până în echivalentul a maxim 40 kg N s.a./ha (0,7 UVM/ha) (P),
- sunt interzise acțiunile care să conducă la accelerarea drenajului natural al pajiștilor aflate sub angajament,
- utilizarea fertilizanților chimici și a pesticidelor este interzisă (P),
- o bandă, lată de 3 metri, cu o suprafață totală de cel puțin 3% din suprafața aflată sub angajament, va fi lăsată necosită pe cel puțin o margine a fiecărei parcele (poate fi cosită după data de 1 septembrie) (P),
- masa vegetală cosită trebuie adunată de pe suprafața pajiștii aflate sub angajament nu mai târziu de două săptămâni de la efectuarea cositului,
- pajiștile inundate nu vor fi pășunate mai devreme de două săptămâni de la retragerea apelor,
- nu vor fi realizate însămânțări de suprafață sau supraînsămânțări (se pot face însămânțări cu specii din flora locală doar în cazurile când unele suprafețe sunt afectate accidental),
- beneficiarii țin o evidență a activităților agricole corelate cu implementarea cerințelor de agro-mediu.

ACTIVITĂȚILE NOASTRE PENTRU A LĂMURI SITUAȚIA, ÎNCEPÂND CU 2023:

Încă din luna septembrie a anului 2023, ADEPT a inițiat o campanie pentru modificarea acestor propuneri de către Ministerul Agriculturii și Dezvoltării Rurale. Lăsăm mai jos citate din răspunsul primit din partea MADR în data de 28 noiembrie 2023 la solicitările noastre de a clarifica situația:

“Pășunile (pajiștile permanente utilizate exclusiv prin pășunat și pe care nu se aplica cel puțin o lucrare de cosit pe parcursul anului) nu sunt eligibile pentru P3.1 al DR-01, conform fișei tehnice din PS PAC 2023-2027.”

“Pentru pășunat sunt stabilite 2 condiții în cadrul angajamentelor P3.1:

- se efectuează cu maximum 0,7 UVM/ha și
- se efectuează numai după data de 31 iulie.”
- “...numai fânețele (pajiști permanente utilizate exclusiv prin cosit sau utilizate mixt prin cosit și pășunat) sunt eligibile în cadrul angajamentelor P3.1 al DR-01.
- Pășunile nu sunt eligibile în cadrul P3.1 al DR-01.
- Argumentele științifice indică faptul că folosirea (1) utilajelor mecanizate și (2) lucrările efectuate în perioada în care puii de păsări nu pot părăsi cuiburile constituie riscurile principale pentru specia vizată, motiv pentru care angajamentele permit numai (1) cositul manual sau efectuat cu utilaje ușoare și (2) realizat numai începând cu data de 1 august).”
- “Subliniem faptul că: în cadrul P3.1 al DR-01 pășunatul
 - 1) nu este permis decât după data de 31 iulie și
 - 2) numai cu încărcătura maximă de 0,7 UVM/ha,
 - 3) numai pe suprafețe utilizate mixt prin cosit și pășunat.”

OBSERVAȚIILE NOASTRE

Fundația ADEPT, împreună cu alte organizații de protejarea și conservare a naturii precum și dezvoltare rurală, împărtășim îngrijorarea fermierilor în ceea ce privește pierderea posibilității accesării Pachetului 1 HNV. Modul în care a fost conceput Pachetul 3.1 *Pajiști importante pentru Crex crex* este extrem de deficitar:

1. Nu dă opțiunea de a aplica pentru alte pachete
2. Nu permite utilizarea pașistii pentru pășunat sau cosit până la data de 1 august.
3. Nu permite utilizarea tractoarelor la niciun moment din an pentru parcelele aflate sub angajament.
4. Nu asigură stimulente fermierilor pentru menținerea fânețelor.

După ce au beneficiat timp de 16 ani de plăți de agro-mediu din partea UE, care au susținut continuarea metodelor tradiționale de gestionare a terenurilor, și care au contribuit la supraviețuirea comunităților agricole din zonă, **acum**, începând din 2024, fermierii vor fi informați că nu vor mai primi plăți decât dacă:

1. Nu utilizează pajiștile pentru pășunat sau cosit până la 1 august a fiecărui an
2. Nu utilizează tractoare în niciun moment al anului pe pajiște.

Fermierii nu pot îndeplini aceste condiții!

- Ce pot ei face cu vitele lor în perioada aprilie-august, perioadă în care acestea pășunează pe pajiști, așa cum se obișnuiește?
- Cum pot ei produce fân pentru iernat dacă fânul cosit după data de 1 august este de o calitate foarte slabă și nu pot să îl cosească sau să îl adune folosind tractoare?

Mulți vor fi nevoiți să renunțe la vite și să le vândă.

Această așa-zisă măsură de agro-mediu ar putea reprezenta sfârșitul pentru peisajele agricole din sud-estul Transilvaniei, din mare parte a județelor Mureș, Sibiu și Brașov.

Noile propuneri reprezintă o adevărată amenințare la adresa continuității comunităților Agricole ce mențin de secole pajiștile cu Înaltă Valoare Naturală din Transilvania, de o importanță vitală nu doar pentru România, ci și pentru Europa. Acestea vor avea un puternic efect negativ asupra metodelor tradiționale de gestionare a terenurilor, metode ce au dus la apariția peisajelor mozaicate unde, secole la rând, speciile cu nevoi ecologice diferite au coexistat cu succes. Vor avea un impact negativ direct asupra comunităților Agricole locale ce mențin peisajele cu Înaltă Valoare Naturală și, nu în ultimul rând, asupra habitatelor și speciilor prevăzute în Directivele UE Habitate și Păsări.

Depunem eforturi pentru a corecta prevederile acestui pachet, începând cu 2025.

Și anume, sperăm că aceste zone vor putea fi incluse din nou în zonele eligibile la plată prin Pachetul 1 HNV. În combinație cu plățile în valoare de €100/ha/an disponibile prin măsura Bunăstarea animalelor PD27 *pășunatul cu vite peste 120 de zile pe an* (ce poate fi combinată cu Pachetul P1 HNV dar nu și în combinație cu Pachetul P3.1 Crex crex) plățile totale pot ajunge să fie între €242 și €342/ha, ce ajung astfel la nivelul plăților prevăzute în Pachetul P3.1 în valoare de €310/ha pentru condiții de exploatare ce nu sunt deloc practice.

Lista comunelor în care Pachetul 3.1 *Pajiști importante pentru Crex crex* este SINGURUL pachet de agro-mediu eligibil:

JUDEȚUL	COMUNA		JUDEȚUL	COMUNA
ALBA	VINȚU DE JOS		HARGHITA	SUSENI
ALBA	METEȘ		HARGHITA	JOSENI
ALBA	CRICĂU		HARGHITA	LĂZĂREA
ALBA	GALDA DE JOS		HARGHITA	REMETEA
ALBA	ÎNTREGALDE		HARGHITA	GHEORGHENI
ALBA	STREMȚ		HARGHITA	DITRĂU
ALBA	AIUD		HARGHITA	TUȘNAD
ALBA	RĂMEȚ		MURES	DANEȘ
ALBA	LIVEZILE		MURES	SIGHISOARA
ALBA	RÎMETEA		MURES	ALBEȘTI
ALBA	OCOLIȘ		MURES	NADEȘ
ALBA	ALMAȘU MARE		MURES	VETCA
ALBA	IGHIU		MURES	FÂNTÂNELE
				SÂNGEORGIU DE PADURE
BRASOV	HÂRSENI		MURES	
BRASOV	RECEA		MURES	ACĂȚARI
BRASOV	ȘINCA		MURES	NEAUA
BRASOV	VIȘTEA		MURES	GHINDARI
BRASOV	VOILA		MURES	CHIBED
				MIERCUREA NIRAJULUI
BRASOV	MÂNDRA		MURES	
BRASOV	FĂGĂRAȘ		MURES	SĂRĂȚENI
BRASOV	ȘERCAIA		MURES	BERENI
BRASOV	COMANA		MURES	VĂRGATA
BRASOV	TICUȘU		MURES	SOVATA
BRASOV	HOGHIZ		MURES	EREMITU
BRASOV	UNGRA		MURES	MĂGHERANI
BRASOV	JIBERT		MURES	PĂSĂRENI
BRASOV	HOMOROD		MURES	GĂLEȘTI
BRASOV	BECLEAN		MURES	APOLD
BRASOV	CINCU		MURES	SASCHIZ
BRASOV	ȘOARȘ		SIBIU	AVRIG
BRASOV	RACOȘ		SIBIU	PORUMBACU DE JOS
BRASOV	BUNEȘTI		SIBIU	ARPAȘU DE JOS
COVASNA	GHIDFALĂU		SIBIU	MARPOD
COVASNA	VALEA CRIȘULUI		SIBIU	NOCRICH
COVASNA	AITA MARE		SIBIU	VURPĂR
COVASNA	BODOC		SIBIU	CHIRPĂR
COVASNA	MALNAȘ		SIBIU	ALȚINA
COVASNA	VÂRGHIȘ		SIBIU	MERGHINDEAL
COVASNA	BĂȚANI		SIBIU	MIHĂILENI
COVASNA	BARAOLT		SIBIU	AGNITA
HARGHITA	OCLAND		SIBIU	BÎRGHIȘ
HARGHITA	SÂNSIMION		SIBIU	IACOBENI
HARGHITA	MEREȘTI		SIBIU	MOȘNA

JUDEȚUL	COMUNA		JUDEȚUL	COMUNA
HARGHITA	MĂRTINIȘ		SIBIU	HOGHILAG
HARGHITA	ATID		SIBIU	BIERTAN
HARGHITA	VĂRSAG		SIBIU	LASLEA
HARGHITA	VOȘLĂBENI		SIBIU	BRĂDENI
HARGHITA	CIUMANI		SIBIU	BRUIU



Fundația ADEPT Transilvania militează pentru îmbunătățirea acestor condiții.

Dacă doriți să sprijiniți îmbunătățirea Pachetului 3.1., vă rugăm să vă alăturați grupului WhatsApp prin codul QR stânga, sau prin linkul <https://chat.whatsapp.com/JF8Fy7yf4bK7Thli2LiN9>.

Puteți semnala orice alte probleme trimițând un email la adresa ben@fundatia-adept.org, sau un SMS la 0752 264 580.